



feMs

FÉDÉRATION DES ÉCOMUSÉES
ET DES MUSÉES DE SOCIÉTÉ

www.fems.asso.fr

PROJET FÉDÉRATIF 2026-2030

Affirmer et consolider, élargir et transmettre

Le projet 2020-2025 a confirmé la vitalité du réseau. Les adhésions progressent et les rencontres professionnelles sont plébiscitées. La FEMS est désormais reconnue comme un espace rare, où l'on interroge d'abord le sens des pratiques muséales, au-delà des statuts et des collections.

La FEMS aborde la période 2026-2030 dans un contexte marqué par des transformations profondes : tensions budgétaires, recompositions institutionnelles, fragilisation des équipes, mais aussi attentes accrues vis-à-vis des musées comme acteurs sociaux et territoriaux.

Le nouveau projet fédératif ne constitue pas une rupture, mais réaffirme une voix, une nécessité de consolider, un désir d'ouverture et de transmission.

Trois principes transversaux structurent ce projet :

1. **La solidarité** : ne pas laisser les institutions ni les professionnel·les isolé·es.

Avec

- Le développement d'un système de mentorat et de compagnonnage.
- Le soutien aux structures fragilisées.
- Une réflexion sur une tarification progressive.
- L'affirmation publique de la valeur de solidarité.

2. **L'innovation** : expérimenter avec exigence, sans céder aux effets de mode.

Avec

- La revendication du droit à l'erreur et à l'expérimentation.
- L'affirmation de l'hospitalité et de l'accueil comme des valeurs fondamentales.
- L'alliance entre savoir-faire anciens et outils contemporains.
- L'innovation écologique et sociale.



3. **La responsabilité** : grandir sans diluer l'identité du réseau.

Avec

- L'affirmation des valeurs du réseau
- Un réalisme structurel : la FEMS fonctionne avec des moyens humains limités. Le projet 2026-2030 privilégie la consolidation plutôt que la dispersion.

AXE 1 — ÊTRE PORTE-VOIX

Assumer un rôle politique

Nos institutions occupent une place particulière : elles travaillent les mémoires, les identités et les récits contemporains, traversés par les débats de société. La FEMS doit assumer pleinement une forme de responsabilité collective dans le contexte actuel, en réaffirmant publiquement les valeurs portées par ses adhérents. Il ne s'agit pas d'une posture militante permanente, mais d'une capacité à intervenir lorsque les valeurs fondamentales des musées de société sont en jeu.

Enjeux

- Soutenir les membres face aux pressions institutionnelles ou politiques.
- Porter une parole structurée sur le rôle social des musées.
- Renforcer la visibilité du réseau auprès des médias et des partenaires nationaux.

Orientations 2026-2030

- Formaliser une charte des valeurs et engagements, adossée au Manifeste pour une ambition écologique et solidaire publié en 2025.
- Élaborer une stratégie de communication nationale.
- Développer une capacité de réaction collective (communiqués, tribunes, alertes).
- Partager la fonction de plaidoyer au-delà de la présidence.

AXE 2 — FAIRE RÉSEAU AUTREMENT

Consolider le commun

La force de la FEMS réside dans son réseau. Mais un réseau ne tient pas seulement par la programmation, les événements ou les outils numériques : il se renforce par la confiance, la réciprocité et le sentiment d'appartenance. La FEMS doit demeurer un « espace de sécurité, un *safe space* professionnel : un lieu où l'on peut douter, expérimenter, partager ses fragilités.

Faire réseau, c'est aussi prendre le temps de la solidarité.

Enjeux

- Maintenir la richesse des rencontres tout en améliorant leur lisibilité.
- Renforcer l'échelon régional.
- Accueillir et accompagner les nouveaux membres.
- Consolider les outils mutualisés.

Orientations 2026-2030

- Clarifier les formats de rencontres et leur complémentarité.
- Structurer le rôle des référent-es régionaux et renforcer les dynamiques territoriales.
- Mettre en place un parcours d'accueil (charte, kit de bienvenue, mentorat).
- Consolider les projets numériques fédérateurs (Muséochek, Graphethno).

AXE 3 — ÉLARGIR SANS DILUER

Ancrage territorial et alliances

L'élargissement du réseau ne peut relever d'une logique purement quantitative, mais doit répondre à un projet et servir des priorités : renforcer les dynamiques existantes plutôt que multiplier les initiatives dispersées.

Enjeux

- Mieux couvrir certains territoires encore peu représentés.
- Renforcer les liens avec les territoires ultramarins et frontaliers.
- Développer les relations avec la recherche et les universités.
- Réfléchir à la question des adhésions individuelles.

Orientations 2026-2030

- Consolider l'ancrage régional comme priorité stratégique.
- Développer des coopérations avec les laboratoires et les formations universitaires.
- Étudier des formes d'adhésion complémentaires (membres individuels, amis de la FEMS, collègues associés) sans remettre en cause le socle institutionnel du réseau.

AXE 4 — TRANSMETTRE ET FORMER

La FEMS comme ressource nationale

La FEMS est identifiée comme un acteur d'expertise. Son approche croise théorie et pratique, recherche et terrain. La formation n'est pas un simple service : elle est un levier de diffusion des valeurs du réseau.

Enjeux

- Clarifier le positionnement de la FEMS en matière de formation.
- Adapter les formats aux contraintes budgétaires.

Orientations 2026-2030

- Structurer une offre lisible après analyse de l'étude des besoins lancées en 2025-2026.
- Développer des formats souples (hybrides, numériques, courts).
- Expérimenter des dispositifs favorisant l'immersion et l'échange de pratiques.
- S'appuyer sur les projets numériques fédératifs (Graphethno, Muséocheck)

Conclusion

La FEMS est aujourd'hui dans une phase de maturité. Elle n'est plus seulement un espace d'échange mais un acteur reconnu du paysage muséal.

Dans un contexte de mise en concurrence croissante des institutions culturelles, la FEMS réaffirme une conviction simple : les musées de société ne sont pas des acteurs isolés, mais les membres d'une communauté professionnelle solidaire, attentive aux territoires et aux habitant·es. Ce projet fédératif constitue un cadre stratégique partagé, mobilisateur et fidèle aux valeurs fondatrices du réseau.

Annexes - Aujourd'hui : la FEMS, mode d'emploi

Annexe n°1 : Statuts de l'association

Accéder aux statuts de l'association [ici](#).

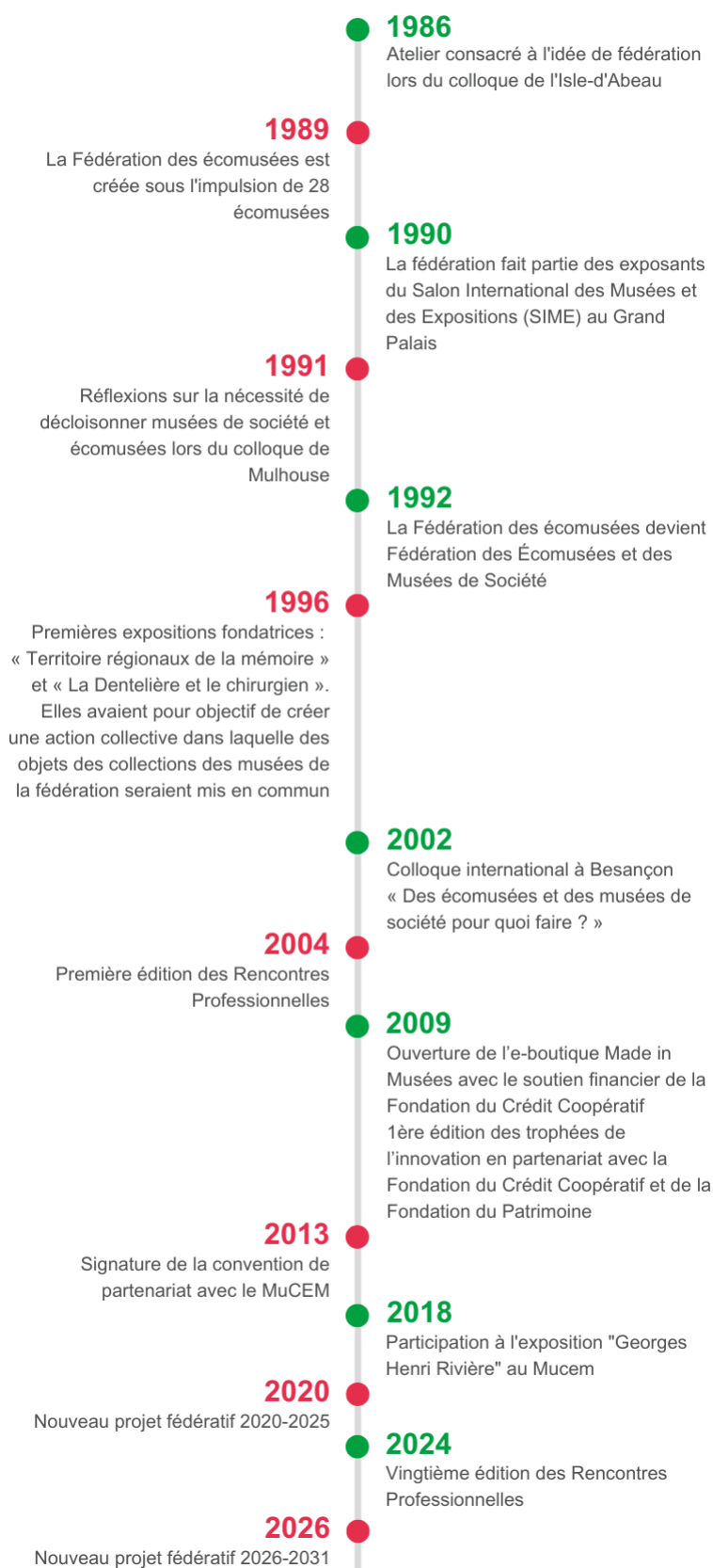
Annexe n°2 : Représentation cartographique du réseau en 2025



Annexe n°3 : Dates clés de l'association

LA FEMS

Son histoire en quelques dates



Annexe n°4 : Composition du Conseil d'organisation de la FEMS 2026

Le Conseil d'Administration



Musée Alsacien
Marie Pottecher



Musée de Bretagne
Céline Chanas



Château fort - Musée pyrénéen
Florence Raguènes



Musée de la nacre et de la
tableterie
Florentin Gobier



Musée d'histoire de Marseille
Simon Malivoire de Camas



Musée dauphinois
Olivier Cogne



Mucem
Marie-Charlotte Calafat



Musée d'art et d'histoire Paul
Eluard de Saint-Denis
Valérie Perlès



Musée des Confluences
Cédric Leseq



Musée Gadagne
Xavier de la Selle



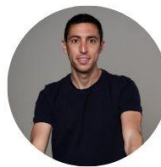
Musée d'ethnographie de
Neuchâtel
Aurélie Carré



Musée national de l'histoire de
l'immigration - Palais de la Porte dorée
Marie Bourdeau



Hydro - musée maritime de
Saint-Malo
Philippe Sartori



Musée de la coutellerie
Florent Molle



Écomusée de la Sainte-
Baume
Jean Marc Thénoux

Annexe n°5 : Liste des référent-es en région (2025-2026)

Bretagne



Laurence Prod'homme
Conservatrice du Musée de Bretagne

Nouvelle-Aquitaine



Pierre Veysseix
Directeur de la Tuilerie de Pouligny

Bourgogne-Franche-Comté / Suisse



Maud Marchand
Chargée de mission à
l'Écomusée du Morvan



Virginie Duède-Fernandez
Directrice du Musée des maisons comtoises

Auvergne-Rhône-Alpes



Olivier Cogne
Directeur du Musée
dauphinois



Benjamin Gurcel
Responsable des expositions à Lugdunum
musées et théâtres romains

Occitanie



Martine Bergues
Ethnologue à l'Écomusée
de Cuzals



Maria-Alexandra Duchêne
Responsable des Musées départementaux du
Lot

Grand-Est



Marie Pottecher
Directrice du Musée Alsacien

Pays de la Loire



Jean-Guy Robin
Attaché de conservation au Daviaud écomusée du Marais breton vendéen

Hauts-de-France



Florentin Gobier
Directeur du musée de la Nacre et de la tabletterie

Provence-Alpes-Côte d'Azur



Marie Grasse
Directrice du Musée National du Sport

Ile-de-France



Anne-Laure Chambaz
Directrice de l'Écomusée du Grand-Orly Seine Bièvre

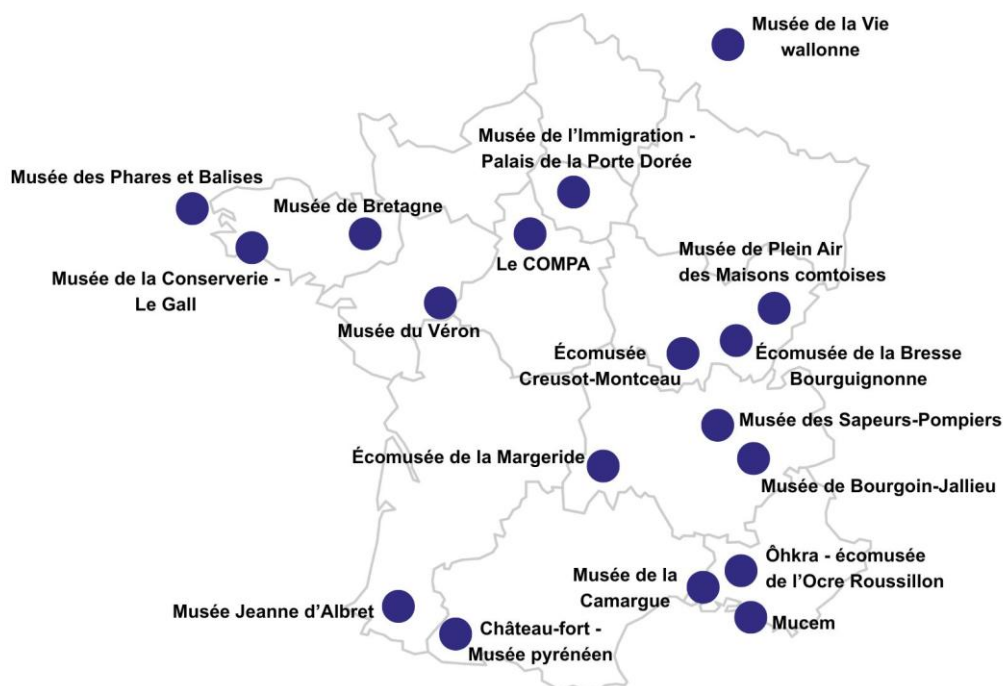
Centre-Val de Loire



Virginie Tostain
Directrice du Musée du Compagnonnage



Annexe n°6 : Carte des adhérents participants au projet Graphethno (2025-2026)



En savoir plus sur le [projet Graphethno](#).

Annexe n°7 : Texte de présentation du projet Muséocheck



Muséocheck est une plateforme numérique portée par la FEMS qui a la vocation d'être une vitrine de l'écomuséologie et de la muséologie sociale. Elle s'affiche comme un outil synthétique sur l'histoire de la FEMS et comme une formathèque à destination des étudiant·es et des professionnel·les grâce à la valorisation d'archives, la compilation de corpus liés à l'histoire du patrimoine et la réalisation d'une série d'entretiens ethnographiques. Le projet se développe sur deux axes prioritaires :

- La série documentaire « En avant la mémoire », des entretiens qui récoltent les expériences et les mémoires de l'écomuséologie et de la muséologie sociale.
- Le développement d'un outil pédagogique évolutif, destiné à offrir une navigation intuitive dans l'histoire de l'écomuséologie et de la muséologie sociale à partir de repères chronologiques et de mots-clés.