

“Regards vers l’avenir”

Un projet culturel
pour
la Sainte-Baume et son massif

PROJET PROSPECTIF, SCIENTIFIQUE ET
CULTUREL DE L'ÉCOMUSÉE DE LA SAINTE-BAUME

NOTE DE SYNTHÈSE



Mistral, Henri-Dominique Lacordaire, les Compagnons du Tour de France, Le Corbusier, Oscar Niemeyer, Fernand Léger, la cohorte du plus humble au plus grands de ce monde dont François 1^{er}, Louis XIV et bien d’autres ont été marqués par la Sainte Baume, montagne sacrée des provençaux.

Aujourd'hui, 25 ans après sa création, l'Écomusée de la Sainte Baume est à un tournant de son histoire : au delà de l'évaluation de son action sur cette longue durée, il propose de diffuser son expérience au travers d'un projet culturel, élargi, co-construit et partagé lié à un des massifs les plus emblématique de Provence, tout en préparant une phase de transmission incluant son évolution juridique.

I - Le cadre de l'action muséale

L'action des écomusées est définie par une instruction du Ministre de la culture et de la communication du 4 mars 198 et du décret 94-765 du 1er septembre 1994..

L'Écomusée de la Sainte-Baume opère théoriquement sur un territoire aux communes identitaires, constitué par un cœur, la Sainte-Baume, et un corps le massif du même nom.

Cette démarche du Projet Scientifique et Culturel (PSC), instituée par le Ministère de la Culture et de la communication, devenue quasi indispensable dans le cadre de la Fédération des Écomusées et Musées de Société, est une démarche culturelle de l'établissement, proposés, principalement aux Musées de France, mais aussi aux structures liées à la muséologie.

Elle vise à redéfinir les orientations d'un projet, culturel, touristique et économique et notamment, dans notre cas, en complément, sa cohérence dans le cadre de la **Charte du Parc naturel régional de la Sainte-Baume**.

Historique: en octobre 1987, le **Conseil Provincial dominicain**, disposant d'un bâtiment, Nazareth, à l'Hôtellerie de la Sainte-Baume, souhaite la mise en place d'une structure muséale de type «éco-musée en rapport avec le site et son histoire» proposant, dans un cadre juridique précaire devant évoluer, l'échange travaux contre loyer. Ainsi en 1992 seront constituées, avec l'aide de l'association "les amis des dominicains", par une équipe pluridisciplinaire, les bases de l'Écomusée de la Sainte-Baume, les statuts déposés en mai 1995.

Au-delà de sa mission culturelle laïque, il s'était donné comme objectifs fondamentaux :

« **Connaître, mettre en valeur, protéger les patrimoines de la Sainte-Baume et de son massif** ».

La Fédération des Écomusées et des Musées de Société (180 structures adhérentes) l'a agréé comme membre en 1997. Il possède des collections, ensemble d'objets de plus de 2000 pièces. Il participera conjointement à la création du Parc naturel régional, puis ensuite à sa mise en place, apportant connaissances et réseaux, le président prenant en charge momentanément le Conseil de Parc.

Une étude de faisabilité a été réalisée en 1997 complétée en 2001. Elle prévoyait un dispositif muséal à l'échelle du massif constitué de maisons à thème répartie sur des communes du territoire.

Toujours sans contrat, en 2007, l'Écomusée a été obligé de quitter Nazareth sous la contrainte très lourde des nouveaux propriétaires. Pendant 12 ans ensuite, il a continué à œuvrer dans le sens de l'intérêt général sur la commune de Plan d'Aups SB et ses environs, sans locaux de fonctionnement, uniquement conduit par des bénévoles permettant aussi de relever une situation financière difficile.

II. L'Écomusée et son environnement :

le territoire, à cheval sur le Var et les Bouches du Rhône, calqué sur celui du Pnr de la Sainte-Baume, comportait environ 125000 habitants en 2004. Il est situé entre trois grandes agglomérations Marseille, Aix en Provence, Toulon. Cette position est sujette à une forte demande urbanistique car proche de bassins d'emplois importants et dans un cadre paysager exceptionnel. Il est le support de grands espaces forestiers à 75% privés, des espaces agricoles axés en grande partie sur la viticulture.

Ce territoire au patrimoine riche et diversifié dispose d'une **très forte vocation touristique**.

L'épine dorsale de ce massif est une grande barre rocheuse calcaire, à la structure géologique complexe (dont un réseau karstique remarquable), orientée est/ouest et culminant à 1148 m.

Il est marqué par des contrastes très nets : le sud est fortement méditerranéen, en opposition avec son versant nord.

Ce lieu, a été un habitat de l'Homme de Néandertal (-120 000), de cultes dédiés à la fertilité, etc...

Il est essentiellement marqué par **le site de la Sainte-Baume sur la commune de Plan d'Aups Sainte-Baume : lieu de grandes traditions populaires**, possède une **forêt médio-européenne dite "relique", grotte dédiée à Marie Madeleine, haut lieu naturel et culturel provençal**, territoire d'Histoire et de passages marqué par différentes civilisations.

Cette forêt est le domaine d'une **biodiversité remarquable**, qui prendrait son origine à la fin de la dernière glaciation voici 11 000 ans. Liée aux cultes qui se sont succédés, elle a été l'objet d'une protection assez continue. Elle représente un ensemble botanique exceptionnel constitué par deux peuplements évolués dominés par le Hêtre et la chênaie mixte à Chêne Blanc, plus classique en Provence, abritant leurs cortèges végétaux et animaux associés.

La grotte de Marie Madeleine, serait le lieu, selon la tradition, où la sainte aurait vécu en repentance suite à sa venue de Palestine. Son culte a généré pendant dix siècles un des pèlerinages les plus importants d'Europe où se sont côtoyés des plus simples aux plus grands, lieu complémentaire de la Basilique de St Maximin, troisième tombeau de la Chrétienté. Les dominicains sont les gardiens du sanctuaire depuis plus de 7 siècles. C'est aussi le lieu de passage des Compagnons du Tour de France qui s'origine à la construction de Temple de Salomon(-1000 AvJC).

Ce territoire présente aussi les marques d'une intense activité rurale (agriculture vivrière, élevages), artisanales (bouscatisés, charbonniers, production de glace, extraction du marbre,...) ou pré industrielle : mines de lignite et de bauxite.

Parcours muséologiques :

Unité muséale A : un musée de site représentatif d'un haut-lieu exceptionnel .

Présentation du milieu naturel médio-européen, de ses trois grandes traditions au cœur du site sacré de la Sainte-Baume et de son massif

Expositions permanentes :

- **Un « massif vision »** dès l'entrée avec la présentation des communes du Pnr de la Sainte-Baume et leurs caractéristiques, le rôle du Pnr..

- Quatre espaces muséaux :

Espace 1- Environnement naturel, biodiversité, protection des milieux :

Histoire de la forêt de la Sainte-Baume, ses protections, son évolution biologique, sa diversité d'espèces, phénomènes biologiques remarquables : relations mal connues entre les arbres, fragilité et phénomènes d'évolution,...

Espace 2 : La présence humaine

Histoire de l'homme à la Sainte-Baume, terre de passage et de rencontre entre les mondes nordique et méditerranéen, les grands hommes de la Sainte-Baume et de son massif...

Espace 3 : les Provençaux, leurs grandes traditions populaires et cultu/r/elles ;

- Histoire de la Provence, sa culture, sa langue, ses traditions ;
- Les cultes de la fertilité et à Marie-Madeleine ;
- La grotte : son histoire et ses symboles, les symboliques sacrées

Espace 4 : Le Compagnonnage et les métiers : ce thème à lui seul mérite un musée, la Sainte Baume est le seul haut lieu en France du passage "obligé" des Compagnons. Seront visibles les compagnonnages, les fondateurs, activités actuelles, transmission du savoir faire et du savoir être, exposition de chefs-d'œuvre, Fête du Compagnonnage et des métiers.

Unité muséale B « La ferme de Guste », un écomusée et un programme d'agronomie

Plusieurs fermes seraient potentiellement disponibles, nous avons choisi comme support de présenter celle de la Brasque à Plan d'Aups SB.

Pour avoir connu cette ferme du XVIe siècle dans sa partie la plus ancienne, dans les années 70 en totale activité, elle était un lieu authentique et enchanteur.

Espace Naturel sensible de 82 ha, propriété du Département du Var, comportant une ferme en ruine, une maison de maître deux bergeries délabrées et environ 5 ha de terres cultivables.

Programme muséal :

La remise en état de la ferme, des extensions permettront de créer des petits espaces d'exposition et de démonstration réservés aux milieux naturels, aux métiers et à la chasse traditionnelle.

Il pourra être présenté :

La forêt méditerranéenne et **les métiers** liés :

- Du bûcheron au charbon de bois;
- Le pastoralisme
- Liés à la géologie : lignite, argile, marbre
- La glace : selon le devenir de son musée ?
- Les chasses traditionnelles, la présence du loup (?) ;

Les milieux agricoles pourront être le support d'expérimentations et de démonstrations agronomiques.

Programme agricole et d'agro-pastoralisme :

Plantes aromatiques et santé, résistance à la sécheresse agro-pastoralisme, un espace rucher.

Ces programmes seraient conduits, entre autres, dans le cadre des actions de la Région Sud .

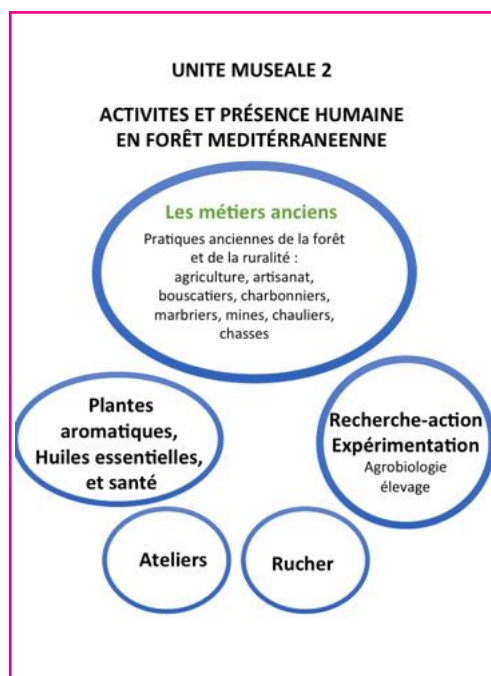
Parcours pédagogiques :

Étapes du Tour de Pays, mis en place par le Pnr ;

Chemins du lignite : découverte du dispositif d'exploitation qui a fonctionné au siècle dernier emmenant le charbon par Wagonnets à Gémenos

Randonnée vers/de- St Pons et son abbaye, espaces départementaux sensibles.

L'attractivité sera aussi liée à des aménagements extérieurs, où pourront au-delà des métiers artisanaux anciens, se pratiquer des ateliers autour des parfums, de l'argile, des couleurs, la cuisine provençale...



Parcours annexes :

Espace privé ethnobotanique de Terre Noire, au cœur du village de Plan d'Aups SB.

Lieux d'extraction du lignite, du marbre, agriculture vivrière, fabrication de la chaux, poste de chasse à la grive,...

Contrat d'utilisation à faire évoluer avec les propriétaires.

Des lieux complémentaires

Selon le souhait de la mairie de Plan d'Aups SB, l'**Espace Trouin-Le Corbusier** peut devenir complémentaire du dispositif : espace d'art moderne tourné vers les « **grands constructeurs et grands projets** »...

4.2 Productions et gestion du musée

- **Le projet scientifique** tout en prolongeant des actions en cours ci-dessous, sera lié d'abord à un conseil scientifique reconstitué et opérationnel, qui définira les grands axes d'actions liés aux thèmes de la structure et aux besoins du terrain.

Recherche : liée étroitement au projet scientifique, son conseil agira en relation avec les organismes spécifiques à sa mise en place en développant notamment des actions avec les universités.

Les collections : seront élargies, mises en valeur et à niveau par la présence d'un conservateur et d'un matériel adapté à gestion un budget spécifique sera dédié à leur enrichissement.

La collecte des objets sera systématisée au sein des communes ainsi qu'une mise en place d'actions conjointes avec les musées du territoire.

- **Publications** : Continuation de l'action actuelle, des productions en attente, des projets à venir.

- **Information** : **médiathèque**, rassemblement des ouvrages, des publications sur le massif, photothèque et vidéo-thèque seront mis en place afin de créer des lieux dédiés à ce pan très important de la connaissance et de la conservation et de la mémoire dans lesquels la recherche aura une place importante, l'ensemble étant complété par des moyens informatiques. **Un auditorium** serait le bienvenu pour des colloques et conférences.

Communication : actions de promotions concertées.

o **Audience et rayonnement**

Ce projet devra être en phase avec les politiques régionales notamment de la Région Sud, départementales, la commune de Plan d'Aups Sainte-Baume, le Pnr, les orientations des EPCI, .

Ainsi la Région Sud, au delà de certaines actions présentées ci dessus par le Comité Régional du tourisme cible notamment, dans 9 grands défis touristiques à relever, cible les aspects : " **Préserver notre environnement naturel exceptionnel** ", **Renouveler l'attractivité de ses destinations** ", " **Intégrer les nouveaux acteurs de l'économie touristique** ".

De son côté le Département du Var, première destination touristique (hors Paris), agissant notamment par l'Agence Départementale du Tourisme : "Var-tourisme" poursuit comme objectifs : « **Créer des destinations d'excellence à l'échelle des territoires** », « **Offrir des conditions d'accès et d'accueil optimales** », « **Accueillir des croisiéristes, actions du « Var Provence Cruise Club** », « **Diversifier les loisirs et les activités** ».

o **Partenaires et réseaux** : nous renvoyons le lecteur vers la liste non exhaustive des partenaires présentés dans le document principal, soit déjà actifs avec l'écomusée, soit acteurs potentiels .

3 3 LES MOYENS

2.1. Proposition d'un dispositif général d'infrastructures

Les grandes unités du dispositif

Nous présentons dans le schéma qui suit nos propositions concernant les grandes unités d'une future structure, selon le lieu d'implantation, ce schéma pourra être modifié eu égard à d'éventuels aménagements existants.

Nous distinguons :

L'unité « Muséologie »

Lieu de découverte et d'enrichissement intellectuel, le cœur du musée incluant :

Accueil, Espaces de muséologie, réserves des collections , lieux de stockage/atelier.

La boutique et l'Espace de promotion : des infrastructures liées à l'accueil et la vente.

Il nous apparaît indispensable de prévoir un lieu d'accueil du public au delà de la muséologie. Il est indispensable que la structure puisse dégager de l'autofinancement afin de limiter au maximum la charge envers sa structure de gestion.

Cette unité serait destinée à recevoir une boutique, et lieu de promotion de produits du territoire.

Ce lieu sera aussi bien de restauration que de couchage, notamment dans le cadre du Tour de Pays mis en place par le Pnr de la Sainte -Baume, en relation avec le développement de la politique d'accueil de La Provence Verte, un point relais de randonnées à cheval.

De même, un point de vente des réalisations, des publications de la structure et autres associations et créateurs, des produits estampillés de la marque du Pnr par exemple, nous apparaît essentiel.

Dans cette région très viticole, il sera également possible de réserver un espace lié aux vins du territoire .

L'unité « Recherche et connaissance » :

Centre de ressources documentaires et de créations, lieu de mémoire de conservation, lieu d'information, de création, d'échange et de formation, de rencontres et d'échanges :

Médiathèque incluant bibliothèque avec postes informatisés ; vidéothèque, photothèque,...

L'unité « Hospitalité » :

Carrefour et havre de paix, quel lieu autre que la Sainte Baume n'est plus propice, à la méditation, la réflexion, la concentration et les études.

Cette unité comprendra des hébergements de qualité proche du lieu d'étude, une halte randonnée pédestre et équestre, avec un abri pour les chevaux, une cuisine-école.

La **résidence d'artistes**, dans l'esprit de la villa Médicis, comprendra une ou plusieurs chambres, une salle de musique et une de peinture et reliée à la salle de recherche.

Une cuisine-atelier-dégustation

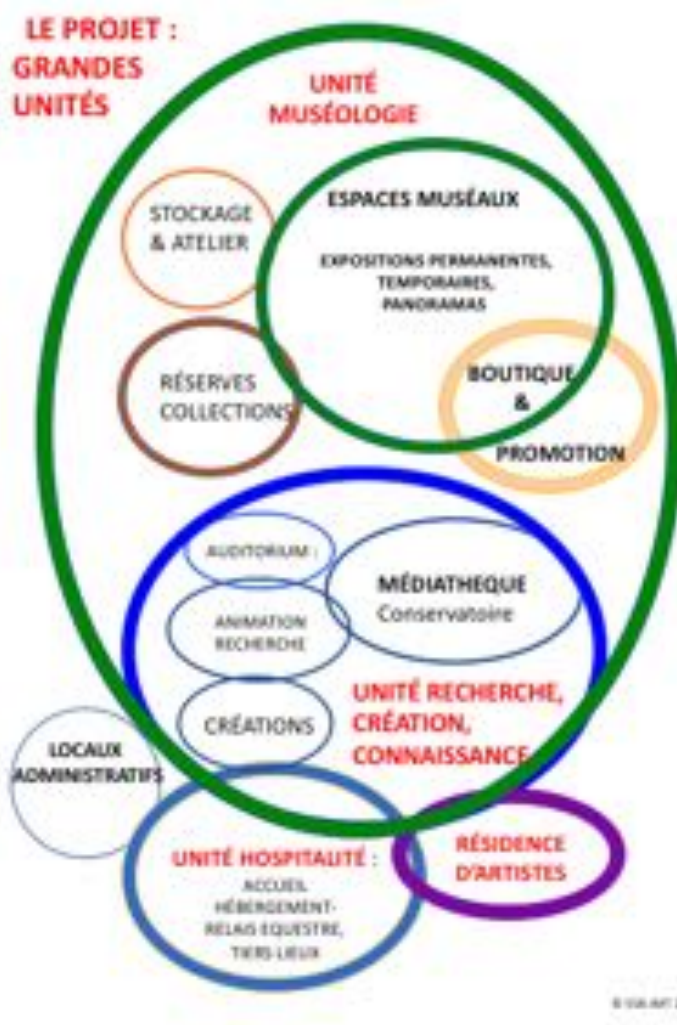
permettra de créer des événements, de réaliser la promotion des préparations traditionnelles impliquant des produits régionaux. Selon le cas un restaurateur local pourrait prendre en charge cet espace.

Les locaux administratifs :

seront connectés aux autres unités et assureront la gestion de l'ensemble.

Élargissement du projet vers des organismes de gestion : Pnr, ONF ?

Cet aspect n'est pas lié directement à notre étude, mais il est important de l'évoquer dans un souci d'efficacité du dispositif. En effet de concentrer cet ensemble d'opérateurs permettrait de réaliser une économie d'échelle importante, favoriser les contacts et échanges, mettre en commun des outils, etc...



Lieu possibles d'implantation

Problématique : le lieu reste à déterminer, à faire valider sachant qu'il existe un dilemme complexe à résoudre : réussir l'adéquation entre les fortes attractivités de la grotte et de la forêt relictuelle induisant une surfréquentation du site de la Sainte-Baume de plus en plus importante, sa nécessaire protection, l'attrait d'une structure muséale et le besoin d'un public important pour la faire fonctionner, les retombées économiques notamment sur la commune de Plan d'Aups aux moyens limités, gérante du site.

4 hypothèses se présentent à nous :

Le musée de site, unité A : comme son nom l'indique devrait être sur le site:

- La structure sur le site de la Sainte-Baume : le seul espace public : la Remise des Béguines .
- La structure à l'opposé du site : la ferme de la Brasque sur Plan d'Aups SB, (La Roussargue Auriol ?) ;
- Un lieu intermédiaire, sous l'Espace Trouin-Le Corbusier, permettrait de créer un complexe culturel au cœur du village avec deux points d'attraction forts, quid du projet de la mairie sur ce lieu ;
- Un lieu à acquérir.

Pour "La ferme de Guste" unité B, il existe la ferme de la Brasque, sinon d'autres lieux potentiels mais qui nous éloignent du cœur du massif.

Le PSC développe avantages et inconvénients de chaque hypothèse, à ce jour, il nous semble que le site de la Brasque tout en semblant le plus apte : (appartenant au Département du Var, mitoyen avec les espaces naturels sensibles des Bouches du Rhône), corrigerait la sur-fréquentation et serait immédiatement dans le village avec ses retombées.

Il pourrait comporter deux structures indépendantes avec un accès facile car il borde la Départementale.

Par contre cela obligerait les animateurs et le public à se déplacer pour découvrir le site emblématique de la Sainte-Baume.

De plus, le futur PLU de la commune devrait prévoir ces éventuels aménagements administratifs..

La Remise des Béguines, réhabilitée, pourrait devenir un lieu relais des groupes pour découvrir le site, tout en gardant son accueil des spéléos.

Ce projet d'investissement serait porté de préférence par l'Europe, les collectivités, sans abandonner, selon les résultats des concertations, le principe d'une action public/privée.

Liens du dispositif avec la charte du Parc naturel régional de la Sainte-Baume :

Les Parcs naturels régionaux et les musées de sociétés possèdent une histoire et une idéologie de départ communes, ils partagent un certain nombre de valeurs, qui participeront à leur rapprochement au début des années 1970 expérimentant des actions conjointes (Marquèze, Armorique, etc..). plaçant l'homme et le territoire au centre de leurs projets.

L'instruction du 4 mars 1981 du Ministère de la Culture et de la Communication et le décret n°94-765 du premier septembre 1994, rappelleront les missions respectives des musées de société et des Parcs naturels régionaux (annexe 2).

Nous renvoyons une nouvelle fois vers l'Étude Fanny Lemaire d'où est extrait le tableau en annexe 2 définissant les fonctions spécifiques de chaque type de structure et présentant par la même les complémentarités. Nous avons relevé un ensemble de points de la Charte du Pnr de la Sainte-Baume dans lesquels nos actions peuvent s'intégrer : elles correspondent à 2 ambitions, 5 orientations et 11 mesures de la Charte du Pnr.

C'est dans la Mesure 34 « Informer, sensibiliser et éduquer les habitants, les scolaires et les visiteurs aux spécificités et au respect du territoire » que l'on trouve la partie la plus spécifique :

« **Proposer des lieux de découverte des patrimoines et de la culture du parc Précisant : "Favoriser la création d'un espace muséographique pour recueillir et mettre en valeur le patrimoine identitaire"** (objets domestiques identitaires, maquettes de patrimoine bâti, documents, livres...) »

Le statut juridique de la structure pourrait/devrait évoluer selon l'importance de la structure, vers un établissement public.

o **Incidence économique** : Une étude de faisabilité complètera ces propositions. Son esprit : dans le respect des lieux, développer des moyens afin d'assurer à la fois services, rentabilité avec le souci de retombées en terme d'emplois et de ressources économiques pour la commune et, par répercussion, pour les communes du projet.

Coût du projet : un premier chiffrage à eu lieu en annexe 3, il est très global et les vrais valeurs seront liées au(x) lieu(x) choisi(s).

o **Poursuite du Projet** : ce projet sera soumis aux collectivités territoriales, organismes dédiés, associations locales, régionales et nationales qui oeuvrent sur ce massif, la population, etc...

Ce projet se présente comme complémentaire du Pnr de la Sainte-Baume. Outil de médiation entre des lieux exceptionnels à l'histoire riche en événements et personnages, il devra être partagé par le plus grand nombre, car destiné à tous les publics. Ce dispositif fera s'exprimer les habitants, aidera à l'éducation culturelle et environnementale des enfants et des plus grands, favorisera la collecte d'objets patrimoniaux, (dons, achats), leur documentation et les recherches associées, les exposera, favorisera la protection de l'environnement par une meilleure connaissance... Outil de connaissance, dans un respect absolu des sites et de meilleure intégration paysagère possible. Enfin, ouvert au développement durable et touristique, il assurera à la fois la promotion des lieux et apportera un contrepois à la sur fréquentation que connaît la Sainte-Baume. Sa présence même assurera également une forme de protection de ces lieux "bénis des dieux".

Jean-Marc THENOUX

Président de l'Écomusée de la Sainte-Baume

Ing Agr. Administrateur de la FEMS

Membre commission culture FPNRF

Les chênes de Meyran, 180, Allée de Saint Jaume

83640 Plan d'Aups Sainte-Baume

0685924500

Courriel : stebaume@club-internet.fr , [http : ecomuseesaintebaume.com](http://ecomuseesaintebaume.com),

ISBN: 2-913294-22-7, EAN: 9782913294226

Nos remerciements :

Florence Pizzorni, Conservatrice Générale de la direction des Musées de France, Ministère de la Culture et de la communication;

Céline Chanas, Directrice du musée "les Champs libres" à Rennes, Présidente de la Fédération des Écomusées et Musées de Société;

Marie Pottecher, Directrice du Musée Alsacien, Strasbourg, Membre du Bureau de la Fédération des Écomusées et Musées de Société;

Marie Delorme-Labarrère, écrivaine, archéologue ;

Le Comité de défense des Sites Naturels - COSINA et son président Michel Thinon, anthracologue au CNRS,

Les membres du Conseil d'administration de l'Écomusée de la Sainte Baume,

Annexes 1

Bilan de l'Écomusée de la Sainte-Baume

Collections-créations-communication

LES COLLECTIONS :

Objets domestiques, artisanaux, religieux et compagnonniques (environ 2000 pièces).

Céramiques de la vallée de l'Huveaune, Marseille, régionales (Carpentras , Biot,...) ;

Compagnonniques : couleurs et bobineau avec figurines du XVIIIe, canes, couleurs, insignes, tableau de passage, etc...

Religieux : Mitre d'Évêque, objets de dévotion, médailles, maquette de la grotte,...

Domestiques comme une des premières machines à laver le linge manuelle.

Matériel agricole et forestier : pulvérisateurs en cuivre, divers outils, passe-partout (loube), tracteur ,...

Matériel d'artisans, menuisier, bourrelier, etc.

Métiers à tisser et matériel annexe, machine à piquer ...

Cartes postales (env. 400) anciennes et récentes, cartes de vœux de l'an 2000, gravures,...

Livres anciens : dont un guide religieux sur la Sainte-Baume du XVIIe

Les réserves se sont constituées à partir de dons et d'achats, un travail important de documentation et d'enregistrement reste à réaliser.

CREATIONS ET PUBLICATIONS :

- Expositions :

L'Écomusée a présenté, de manière permanente ou temporaire des expositions préparées par ses soins, ou en collaboration :

« Faunes de la Sainte-Baume », (CEN PACA) : les espèces animales selon leurs milieux naturels, 2005

« La Sainte-Baume » : caractéristiques culturelles et environnementales de ce haut-lieu provençal, 2004

« Magie des couleurs des plantes tinctoriales » 1997.

Vie du charbonnier « Mon père venait d'Italie », (Aser Ada Hameau) Technique de fabrication du Charbon de bois et vie des immigrés italiens en Provence, enregistrements vidéo complémentaires de 1995 à 2002

° Les premiers monuments chrétiens, (M. Carrazé, Polypus) : résultats des fouilles autour de la Basilique de Saint-Maximin la Sainte-Baume 1997

° Le Compagnonnage, (Union et Fédération Compagnonniques), tableaux de présentation des fondateurs et fonctionnement des sociétés, 2002

Les vitraux de la Grotte Sainte Marie-Madeleine (Écomusée) présentation commentée des vitraux, 2000

° Vierges et déesses, (musée d'Allauch), présentation éclectique des cultes dans la région de Marseille et de leur représentation, 2003

° Plantes et magie, (Musée d'histoire naturelle Marseille), utilisation des plantes dans les pratiques magiques 2001

° « Si Saint Zacharie m'était conté », (Association Le Regain), coup d'œil sur le village au travers de ses patrimoines, 1995

° « les lampes à huile » (M.) : collection de lampes à huiles anciennes, 2003.

- Créations audio visuelles :

Créations directes :

Témoignages et métiers :

« Propos de charbonniers du massif de la Sainte-Baume » livret

et 3 DVD ;

« Josépha dans son atelier » utilisation des plantes tinctoriales et pratique du tissage des laines ;

« Marius Fabre Maître du son », fabrication du tambourin et du galoubet DVD

« Hommage à Max Escalon de Fonton, pionnier de l'archéologie en Provence », DVD,

« Les plantes et la magie » film sur l'exposition.

Traditions provençales, Compagnons :

« la table Calendale » (Traditions de Noël », DVD

« le dépôt des attributs compagnonniques à la grotte de la Sainte-Baume » DVD

« Intronisation d'une mère de Compagnons » DVD

Marie-Madeleine et les dominicains :

« Marie-Madeleine et la Tradition Chrétienne en Provence » DVD et livret ;

« Septième centenaire de la présence dominicaine à la Sainte-Baume et St Maximin » DVD ;

« **L'éco de la Sainte-Baume** » création de l'écomusée avec l'Université d'Aix-Marseille ;

Participation à différents tournages de chaînes publiques : Chroniques d'en Haut, Météo à la carte, FR3 Provence, Vaqui, etc... ou privés (RMC Découvertes,...).

- PUBLICATIONS :

« Guides du site de la Sainte-Baume » en français et anglais

« 7 hommages à Marie-Madeleine », esprit de la création des vitraux de la grotte Sainte Marie-Madeleine, par le Compagnon Pierre Petit, Tourangeau le disciple de la lumière ;

« Découverte de la Sainte-Baume » De Haitze, transcription d'un manuscrit de 1695, présentant le site et la grotte avant la Révolution.

« Sainte Marie-Madeleine et la critique historique » ;

Série « Randonnées et histoire dans le massif de la Sainte-Baume », réalisée par Dominique Barlési, administrateur de l'Écomusée, 5 ouvrages :

1. Au cœur de la Sainte-Baume.

2. Le Piémont ouest : Saint-Jean de Garguier, Gémenos, Saint-Pons.

3. Le Piémont nord: Auriol, Saint-Zacharie, Nans, Rougiers

4. A l'est de la Sainte-Baume : Tourves, Mazaugues, La Celle, La Roquebrussanne, Agnis.

5. Au sud de la Sainte-Baume: Belgentier, Montrieux, Signes, Cuges, Riboux, (éd. au premier semestre 2020).

« Propos de charbonniers de la Sainte-Baume », livret et DVD.

- Livrets d'expositions.

- MEDIATHEQUE :

Bibliothèque :

Environ sept cents ouvrages liés à la Sainte-Baume, au Compagnonnage,

Fonds d'information thématique numérique et papier.

Fonds vidéo :

Nombreux films rushes, en cassettes Hi8 dont l'ensemble des manifestations du VIIe centenaire de la présence dominicaine 1995, témoignages d'acteurs locaux, Charbonniers, manifestations diverses, les Tripettes de Barjols, divers tournages...

Photothèque :

- Numériques ; environ 12000 photos liées aux thèmes traités par l'Écomusée, ainsi qu'aux manifestations FEMS et FPNRF ;

- Env. 500 diapositives et photos papier, négatifs.

Annexes 2

Répartition des missions entre les Parcs Naturels régionaux et les Musées de Société
tels que décrits dans le mémoire de Fanny Lemaire

Université d'Avignon et des Pays de Vaucluse

“Parcs naturels régionaux et lieux d'exposition du patrimoine,

Quels partenariats en 2012 ?”¹

Selon l'instruction du 4 mars 1981 du Ministère de la Culture et de la Communication
et le décret n°94-765 du premier septembre 1994

Musées de société	Parc naturels régionaux
Conservier, restaurer, étudier et enrichir les collections patrimoniales matérielles et immatérielles	Protéger, gérer et valoriser les patrimoines naturels, culturels et paysagers
Assurer la mise en valeur d'un ensemble de biens naturels et culturels représentatifs d'un milieu et des modes de vie qui s'y succèdent	
Rendre les collections accessibles au public le plus large	Promouvoir l'accueil, l'information et l'éducation à l'environnement du public
Mener des actions de sensibilisation sur les pratiques, savoirs, organisations sociales et devenir de ses habitants	
Faire participer la population locale	Contribuer au développement économique, social, culturel et à la qualité de vie
Contribuer au progrès de la connaissance ainsi qu'à sa diffusion	Favoriser l'expérimentation sur les quatre thèmes précédents
	Veiller à la cohérence et à la coordination des actions d'aménagement, de gestion et de développement sur le territoire du Parc

Tableau 1 : Missions respectives du musée de société et du Parc naturel régional

Master Stratégie du développement culturel option Médiations de la culture et des patrimoines
Année universitaire 2011-2012
Sous la direction de Jean Davallonet le tutorat d'Éva Sandri

Tableau en page 20 du mémoire

1

Annexes 3

APPROCHE FINANCIERE INDICATIVE

ECOMUSEE DE LA SAINTE BAUME AU 11/5/2021

REGARDS VERS L'AVENIR

PREMIERE APPROCHE FINANCIERE

UNITE MUSEALE "A"

CONSTRUCTION et AMÉNAGEMENTS INTÉRIEURS

	TOTAL		COUT CONSTRUCTION				COUT AMENAGEMENTS & MUSÉOGRAPHIE	
	cout approximatif à confirmer		M2 total	M2 détail	M2 hyp haute	M2 hyp basse	prix moyen retenu /m2	
	Hyp Haute	Hyp Basse			1300€/m2	1100€/m2		TOTAL
Espace muséologie	1 120 000,00	980 000,00	700		910 000,00	770 000,00		210 000,00
Expositions temporaires-permanentes				400			400,00	160 000,00
réserves.				100			150,00	15 000,00
stockage et ateliers				100			150,00	15 000,00
boutique et promotion.				100			200,00	20 000,00
Unité recherche et connaissances	460 000,00	396 000,00	320		416 000,00	352 000,00		44 000,00
Salles Animation/ recherche/reunion 2x50				100			50,00	5 000,00
Médiathèque				100			150,00	15 000,00
Salle conférence projection				120			200,00	24 000,00
AMENAGEMENTS COMPLEMENTAIRES								
Unité hospitalité	390 000,00	340 000,00	250		325 000,00	275 000,00		
brasserie café – cuisine				150			300,00	45 000,00
Accueil et résidence artiste				100			200,00	20 000,00
Pole social	290 000,00	250 000,00	200		260 000,00	220 000,00		
Tiers lieux - Espace associatif				150			200,00	30 000,00
LOCAUX ADMINISTRATIFS	112 000,00	98 000,00	70		91 000,00	77 000,00	300,00	21 000,00
TOTAL GENERAL CONSTRUCTION et AMÉNAGEMENTS INTÉRIEURS			1 540		2 002 000,00	1 694 000,00		624 000,00
					COUT HYPOTHESE HAUTE 2 626 000,00			
					COUT HYPOTHESE BASSE 2 318 000,00			

TERRAIN ET AMENAGEMENTS EXTERIEURS

FORFAITS				
ACHAT TERRAIN	350 000,00		350 000,00	
AMENAGEMENTS EXTERIEURS ET PARKINGS	200 000,00		200 000,00	

ETUDES ET ARCHITECTE
0,15

STRUCTURE MUSEALE A et AMENAGEMENTS COMPLEMENTAIRES	COUT HYP. HAUTE	3 176 000,00	476 400,00	3 652 400,00
COUT TOTAL APPROXIMATIF	COUT HYP. BASSE	2 868 000,00	430 200,00	3 298 200,00

STRUCTURE MUSEALE "B" FERME D'AUGUSTE LA BRASQUE	ETAGES	S TOTALE	TOTAL		ETUDES ET ARCHITECTE	
			SURFACE AU SOL M2	S/TOTAL	0,15	TOTAL
Mesures à confirmer						
MAISON DE MAÎTRE	85,00	2,00	170			
FERME ATTENANTE	215,00	2,00	430			
TOTAL						
				COUT M2	COUT M2	
				1 200,00	1 500,00	
				S/TOTAL	S/TOTAL	
				204 000,00	255 000,00	
				516 000,00	645 000,00	
				720 000,00	900 000,00	
				COUT M2	COUT M2	
				800,00	1 000,00	
DEPENDANCE BERGERIE et GARAGE	80,00	1,00	80			
				64 000,00	80 000,00	
TOTAL FERME				784 000,00	980 000,00	
				COUT M2	COUT M2	
				1 200,00	1 500,00	
BERGERIE BASSE	189,75	1,00	190			
				227 700,00	284 625,00	
				150 000,00	200 000,00	
				150 000,00	200 000,00	

ETUDES ET ARCHITECTE
0,15

STRUCTURE MUSEALE B et BERGERIE	COUT HYP. HAUTE	1 464 625,00	219 688,75	1 684 313,75
COUT TOTAL APPROXIMATIF	COUT HYP. BASSE	1 161 700,00	174 255,00	1 335 955,00

TOTAL GENERAL DE L'OPERATION	COUT HYP. HAUTE	5 336 718,75
	COUT HYP. BASSE	4 634 155,00

Écomusée de la Sainte-Baume
180, Allée de Saint Jaume
83640 Plan d'Augst Sainte-Baume
085 924 500.00
Courriel : stebaume@club-internet.fr
http : ecomuseesaintebaume.com