



Musée
de Bretagne
lesChampsLibres

B Écomusée
de la
Bintinais



Bilan des acquisitions

2015
2020

Sommaire

4 Des collections ethnographiques dans la continuité de l'existant

6 Renforcer les fondamentaux

- 7 La représentation de la Bretagne, construction identitaire
- 8 L'archéologie en lien avec les opportunités des fouilles et des programmes de recherche
- 9 Consolider les fonds historiques du musée : période médiévale, Ancien Régime, Révolution, 19^e et 20^e siècles
- 10 La collecte de terrain
- 11 Les collections photographiques, une collection régionale de référence
- 13 L'ouverture à la création contemporaine

14 Interroger de nouveaux champs

- 15 Histoire de Rennes et des communes de la métropole : mutations des territoires
- 16 Actualités politiques et sociales
- 17 Tourisme et loisirs
- 18 Histoire économique et industrielle depuis la Seconde Guerre mondiale

19 Conclusion

Visuel de couverture : Bol Nirvana, de la série « Rock'n bols », Mathieu Renard, 2018, Achat Renard - 2018.0016.12, © Tous droits réservés, cliché A. Amet

Bilan des acquisitions 2015–2020

Le Projet Scientifique et Culturel du Musée de Bretagne voit le jour en 2015. Un chapitre conséquent, consacré aux collections, développe la nouvelle politique d'acquisition qui s'appuie sur de grands principes scientifiques. Des orientations très précises résument les axes à maintenir, ceux à restreindre, et proposent de nouveaux champs d'investigation.

Après 5 années de mise en œuvre, le temps est venu de dresser le bilan : les orientations données ont-elles été suivies ? Quels problèmes ont pu être rencontrés ?

Ce bilan prend en considération les acquisitions de la collection commune "Musée de Bretagne et Écomusée de la Bretainais". Si le pôle Conservation du Musée de Bretagne en assure la coordination et le pilotage, depuis 2018, les deux établissements ont actualisé les domaines scientifiques et les référents entre les deux équipes.

Orientations scientifiques et acquisitions

Présentation des collections acquises entre 2015 et 2020 en suivant quelques-unes des lignes directrices développées dans le Projet Scientifique et Culturel.

QUELQUES DONNÉES CHIFFRÉES ENTRE 2015 ET 2020

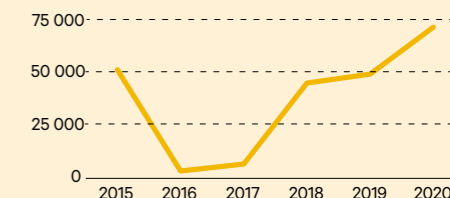
74 dons
= **6989** objets

+ **1 don de 40 000 négatifs photographiques**

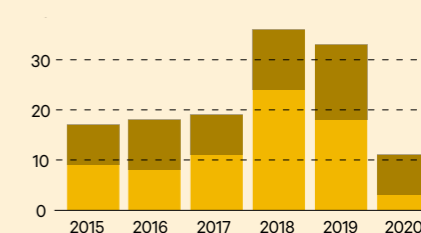
(Un fonds photographique de la famille Houdus famille de photographes, qui a exercé dans le Coglais des années 1910 aux années 2000.)

61 acquisitions onéreuses
= **1593** objets

225 000 €
de budget sur 5 ans

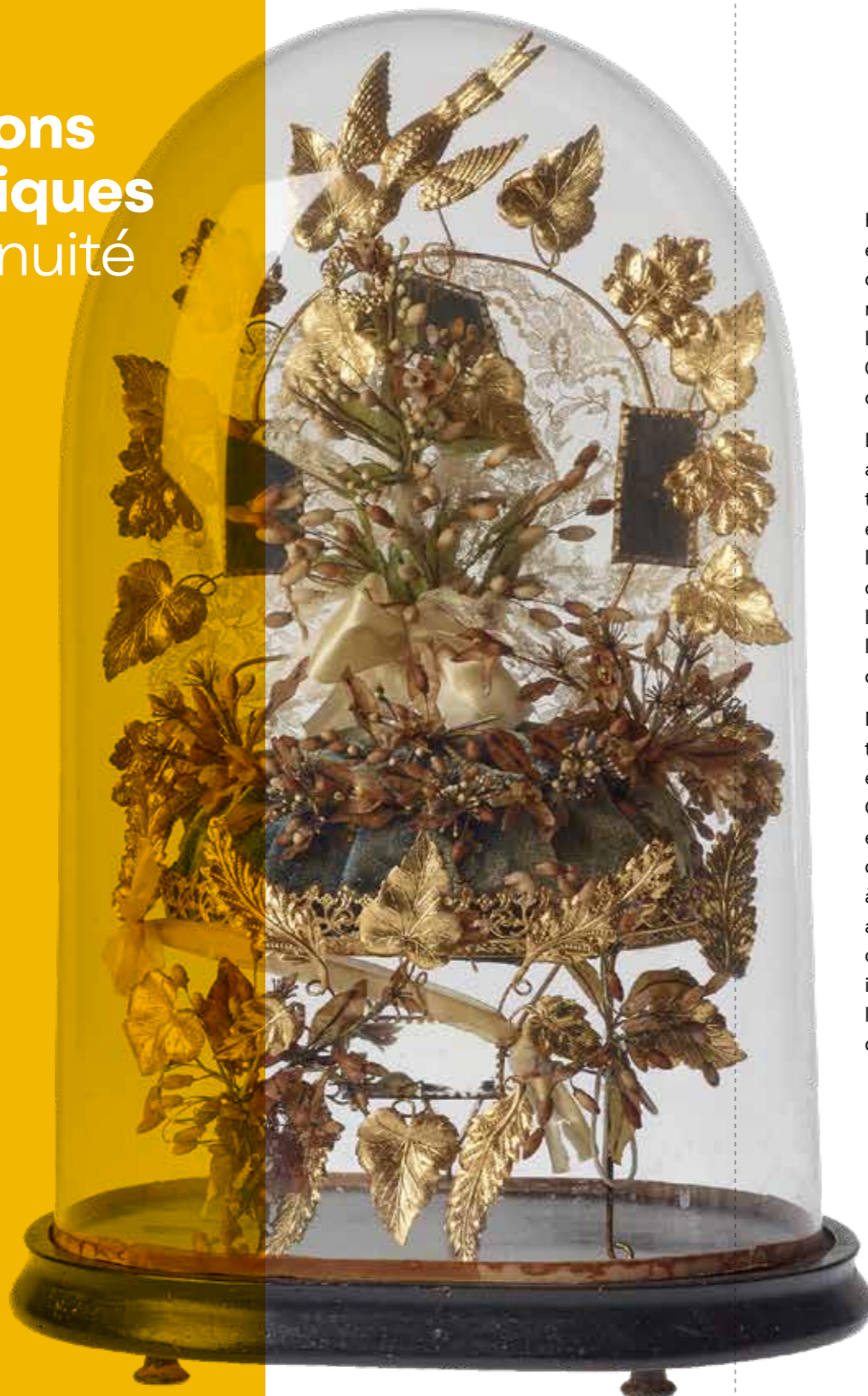


Répartition : Dons Achats



+ 3 collectes et deux transferts de propriété (MuCEM et musée du Louvre)

Des collections ethnographiques dans la continuité de l'existant



Verrine de mariage, vers 1910,
Don Robert - 2019.11.2, CC0, cliché A. Amet

Héritières des importantes collectes menées entre les années 1970 et 1990, les acquisitions dans ce domaine ont été très largement réduites, notamment en ce qui concerne le mobilier régional ou le matériel agricole (notamment pour des questions de saturation des réserves).

Des pièces plus spécifiques ont toutefois été acquises, parfois en lien avec des expositions temporaires comme c'est le cas du matériel et mobilier de graineterie ou de l'auge à piler l'ajonc. Le travail d'écriture des scénarios d'expositions temporaires permet d'ailleurs de pointer les manques et d'orienter de façon très concrète les besoins d'enrichissement, avec souvent, une documentation scientifique à l'appui.

Dans la catégorie "ethnographie classique", les collections textiles occupent encore une large place et le musée est souvent sollicité par de potentiels donateurs. Ces collections placent le donateur au cœur de l'échange et de l'enrichissement, dans la mesure où il est capable de documenter les pièces : elles sont souvent associées à un marqueur identitaire et soulignent aussi la place du musée comme conservatoire de la mémoire intime et familiale (idem pour les jouets, les souvenirs de mariage...).



Jeu de quilles du pays de Fougères,
1^{er} moitié du 20^e siècle, Achat Cillard -
2018.24.1, CC0, cliché A. Amet



Sachets de graines, vers 1960,
Achat Le Contellec-Crézé -
2016.11.25, CC-BY-NC-ND

Renforcer les fondamentaux



Plaque de Vélo, la jolie bretonne, 1900-1930,
Don Le Nay - 2018.71

La représentation de la Bretagne, construction identitaire

Cette thématique a été développée durant ces 5 dernières années. Elle croise de nombreuses autres approches et se retrouve de façon très diffuse à travers les collections iconographiques et spécialement les collections de photographies contemporaines. On peut aussi relire les acquisitions de créations des membres d'Ar Seiz Breur par ce prisme d'analyse.

Carte, Keltia, les Celtes dans le monde
ancien, René-Yves Creston, 1947,
Don Foutel - 2018.311, © ADAGP,
Paris, 2021





Bonnets de Louise de Quengo
issus des fouilles du Couvent
des Jacobins à Rennes, 17^e
siècle, Dépôt du Service régional
d'archéologie - D2015.14 à .6, CC-
BY-SA, cliché A. Amet

L'archéologie en lien avec les opportunités des fouilles et des programmes de recherche

Bien que la programmation de l'enrichissement des fonds archéologiques soit impossible, les dernières années ont été l'occasion de repenser la stratégie menée, principalement en termes de partenariat avec les services de l'État, déposants traditionnels auprès du Musée de Bretagne. Les relations des deux parties étaient régies par une convention-cadre depuis de longues années, prévoyant le dépôt de mobiliers issus prioritairement de fouilles sur le territoire de Rennes Métropole et de l'Ille-et-Vilaine, voire plus ponctuellement de mobiliers provenant du territoire régional.

Cette convention a été reconduite en 2019 pour 5 ans, selon un principe plus sélectif, de mobiliers remarquables et valorisables dans les projets d'exposition ou nécessitant des conditions de conservation spécifique. Cette décision résulte notamment du contexte de découvertes archéologiques très abondantes sur le territoire rennais dans les années 2010, dont le mobilier ne pouvait être absorbé dans son intégralité par le musée (fouilles du couvent des Jacobins, travaux de la 2^e ligne de métro...).

Depuis 2015, environ 150 objets ont ainsi enrichi les collections archéologiques du musée en tant que dépôts.



Miroir portatif issu des fouilles de la place
Saint-Germain à Rennes, 13^e siècle,
Dépôt du Service régional d'archéologie -
D2019.1.14, CC-BY-SA, cliché A. Amet

Consolider les fonds historiques du musée : période médiévale, Ancien Régime, Révolution, 19^e et 20^e siècles

Ce domaine n'a pas été pleinement investi par le musée, notamment pour les périodes de l'Ancien Régime et de la Révolution. Les contacts évoqués de longue date auprès des notaires n'ont pas été réalisés, mais est-ce vraiment le bon vecteur ?

De nouvelles collections, liées à l'affaire Dreyfus sont entrées au musée, principalement des documents iconographiques.

Les collections d'iconographie antérieures à la photographie n'ont guère été enrichies ces dernières années. On peut tout de même noter l'acquisition en 2020 de 43 dessins de Félix Benoist, réalisés pour l'édition de *La Bretagne contemporaine (1864-1865)* : certains sont inédits, d'autres correspondent aux estampes conservées au musée.



Photographie, Portrait d'Alfred Dreyfus
le jour de sa dégradation, Alphonse
Bertillon, 5 janvier 1895,
Achat Ader Nordmann - 2015.3.1,
Marque du Domaine Public



Bourse de jetons aux Armes
des États de Bretagne, milieu
du 18^e siècle, Don AMEBB -
2016.2.1, CC0, cliché A. Amet

La collecte de terrain

Cette pratique a été effective à des degrés divers, en lien avec des thématiques à développer comme la vie politique, les activités de loisirs... Les expositions temporaires constituent souvent un élément déclencheur de la collecte.

Si les collections ont bien été constituées, il faut souligner la large prédominance des collections iconographiques et le fait qu'elles n'aient pas été systématiquement accompagnées d'un collectage de mémoire orale.

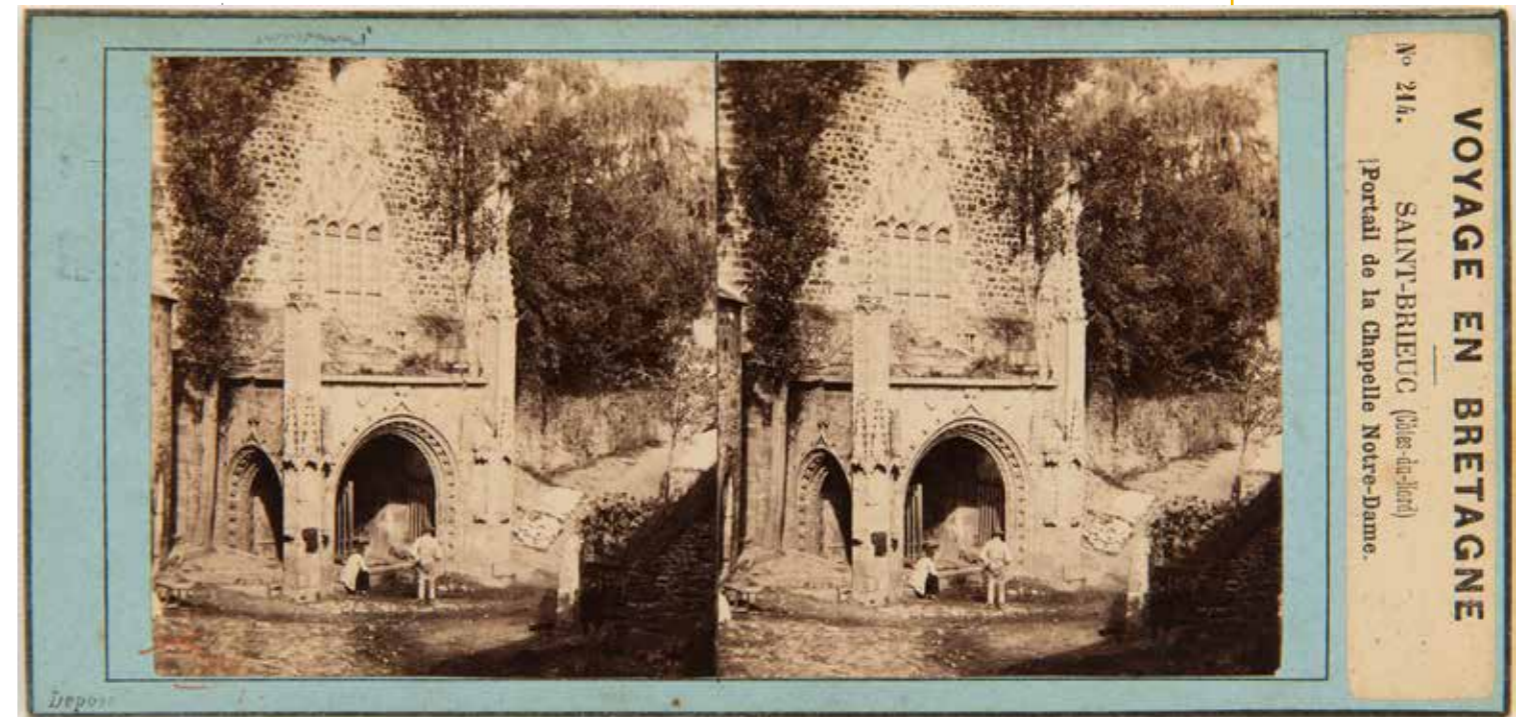
Depuis 2020, une collecte est en cours autour des pratiques sportives amateurs en Bretagne.



Affiche, Festival du Bout du Monde, Ewen Prigent, 2015, Collecte du musée - 2015.18.1, ©Tous droits réservés



Affiche, Papa n'boit plus j'ai des godasses!, Jacques Bracquemond, vers 1965, Collecte du musée - 2017.9.1, © Tous droits réservés



Photographie stéréoscopique, Saint-Brieuc portail de la chapelle, Charles Furne fils et Henri Tournier, vers 1857, Achat Ader Nordmann - 2015.14.17, © Marque du Domaine Public

Les collections photographiques, une collection régionale de référence

Le Projet Scientifique et Culturel du musée affirme la volonté de consolider les fonds photographiques anciens et contemporains. Les fonds anciens (avant 1900) ont effectivement été enrichis par de nombreuses acquisitions, images qui croisent de multiples thématiques et permettent aussi des approches hybrides, esthétiques comme documentaires.

Le seul fonds d'atelier aux milliers de négatifs est celui du studio Houdus (fils) pour lequel une sélection drastique a été opérée sur place. On peut noter l'arrivée de quelques albums de famille, assez peu présents jusqu'alors, mais aussi des albums à visée professionnelle.

FOCUS SUR

Un ensemble de plus de 3000 négatifs de l'association Save The Children a été acquis en 2017. L'association (STC) a été fondée en Grande-Bretagne en 1919, par une enseignante, Eglantyne Jebb et sa sœur Dorothy Frances Buxton afin de collecter des fonds pour les enfants victimes de la Première Guerre mondiale. Cette enseignante anglaise, féministe et pacifiste est considérée comme une pionnière du mouvement international en faveur des droits de l'enfant. Différentes branches de l'association émergent dans plusieurs pays d'Europe ainsi qu'aux États-Unis. Elle existe encore aujourd'hui et conserve sa mission fondamentale qui est de venir en aide aux enfants en période de conflits armés. La France (dont la Bretagne) a bénéficié d'aides de l'association de 1919 à 1923, en 1925, 1941, et de 1945 à 1978. Aujourd'hui, la branche française de STC n'existe plus.

Les photographies conservées au musée sont l'œuvre de Ghislaine de Ficquelmont, qui a eu la charge de plusieurs dossiers en Bretagne (mais également en région parisienne auprès des populations harkis et dans le Nord), au Maghreb et au Vietnam (pendant la guerre). Elle travaillait pour la branche américaine de STC.



Photographie, groupe d'enfant, Ghislaine de Ficquelmont, Bretagne, vers 1950, Association Save the Children, Don Albis de Ficquelmont, 2017.15, CC-BY

Photographie d'une maquette, Erwan et Ronan Bouroullec, 2016, Donation Bouroullec - 2018.28.6, CC-BY-NC



L'ouverture à la création contemporaine

L'ouverture à la création contemporaine, qui était un objectif affirmé dans le Projet Scientifique et Culturel, est pleinement atteinte, grâce à plusieurs acquisitions. Néanmoins, ces acquisitions concernent quasi exclusivement des productions iconographiques et en majorité des photographies. La question du devenir des fonds de photographes contemporains qui exercent depuis un certain temps (Georges Dussaud, Jean Hervoche...) se pose également.

D'autres types de créations en lien avec le territoire pourraient être envisagés, notamment en relation avec la notion de patrimoine vivant et les inventaires du Patrimoine Culturel Immatériel (la broderie contemporaine par exemple).



Photographie, brouette du pays Pourlet, Charles Fréger, 2011-2014, Achat Fréger - 2015.2.9, © Tous droits réservés

Photographies, Joakim bûcheron élagueur et Joakim après le travail, Dominique Delpoux, Rennes, 2014, Achat Delpoux - 2018.5.2, CC-BY-NC-SA



Interroger de nouveaux champs



Affiche, Décidons chez nous, Alain Le Quernec, 1981, Achat et don Le Quernec - 2020.1.7, © Tous droits réservés

Histoire de Rennes et des communes de la métropole : mutations des territoires

Cette thématique a été bien explorée, mais elle concerne quasi-exclusivement la ville centre. Les collections (hors archéologie) s'étendent sur les 19^e, 20^e et 21^e siècles, avec pour l'iconographie des supports variés (affiche, photographie, dessin, peinture...). On note aussi la présence de collections en trois dimensions qui font souvent défaut pour d'autres sujets.



Affiche, Grand bazar parisien, Eugène Vavas seur, vers 1900, Achat Maurel - 2017.2.1, Marque du Domaine public



Boite-souvenir de la ville de Rennes, Don Martin-Adam - 2017.8.1, CC-BY-SA, cliché K. Colonnier

Actualités politiques et sociales

Les acquisitions récentes de 2019 et 2020 (documents de l'Union Démocratique Bretonne, affiches du graphiste Alain Le Querrec...) viennent enrichir ce secteur. Une fois encore, il s'agit essentiellement d'iconographie. Il faut noter la nécessaire coordination avec des institutions nationales comme le MuCEM (qui par exemple, a acquis des objets liés aux manifestations de Notre-Dame des Landes), mais aussi le temps long et les relais nécessaires pour avancer sur des thématiques, où la vision de l'institution peut être perçue comme un frein.



Bouteille de bière, Aéroport Nann, Brasserie Coreff, 2012, Don Nignol - 2015.17.2, © Tous droits réservés, cliché A. Amet



Affiche, Touriste sais-tu que la Bretagne crève ?, Union Démocratique Bretonne, vers 1968-1972, Don Fanch Olivier - 2019.1.89, CC-BY-NC-ND



Bol Lou Reed, de la série "Rock'n bols", Mathieu Renard, 2018, Achat Renard - 2018.0016.12, © Tous droits réservés, cliché A. Amet

Tourisme et loisirs

Les affiches ou encore les poupées folkloriques sont des acquisitions classiques liées au tourisme. Mais certaines acquisitions récentes sont plus originales comme le mobilier de l'hôtel de Paris à Lorient : cet ensemble concerne les années 1950-1960, plutôt pauvres en collections trois dimensions. Il a fait l'objet d'un reportage photographique complet et d'entretiens avec la donatrice. Les plans de l'hôtel ont été versés aux archives municipales de Lorient et constituent, avec des photographies de famille, un récit complet de l'histoire de cet hôtel. Cette acquisition (qui pourrait s'apparenter à une forme "d'unité écologique", dans la démarche de Georges-Henri Rivière) est assez exemplaire. Elle n'a été permise que par la mobilisation de moyens assez conséquents, dans un temps contraint et le recours à une prestation externalisée d'inventaire pour mener l'opération.

Dans le domaine sportif, le Stade Rennais est à l'honneur (collections iconographiques et quelques objets). Des pratiques sportives plus anciennes sont également représentées.



Table de nuit de l'hôtel de Paris à Lorient, vers 1950, Achat Joly - 2018.21.68, CC0, cliché A. Amet

Histoire économique et industrielle depuis la Seconde Guerre mondiale

Cet axe est sans nul doute resté le domaine le moins représenté par des acquisitions récentes, hormis le fonds photographique Save the Children, qui souligne plutôt le manque de "modernité" de certaines zones rurales, qu'un développement économique spectaculaire. Ce domaine devra donc constituer un élément de réflexion important pour les années à venir, avec l'enjeu toutefois de rester sur une approche pertinente (plus sociale et culturelle que purement technique dans la typologie des objets à cibler).

Photographie, Employés à la
laiterie Triballat, Stéphane
Lavoué, février 2015,
Noyal-sur-Vilaine,
Achat Lavoué - 2020.36, ©
Tous droits réservés



Conclusion

En conclusion, le bilan des acquisitions menées entre 2015 et 2020 est très positif : le patrimoine de nos musées s'est enrichi et diversifié, dans des proportions raisonnables quantitativement.

Les acquisitions répondent bien aux axes énoncés dans le Projet Scientifique et Culturel et les avis de la commission scientifique régionale ont tous été favorables (ou favorables à l'unanimité) durant cette période.

La clarté du PSC n'y est sans doute pas pour rien, car le rattachement à ce document justifie à lui seul les nouvelles acquisitions.





lesChampsLibres

Musée de Bretagne – Bibliothèque – Espace des sciences

Musée de Bretagne lesChampsLibres

10, cours des Alliés 35000 Rennes

Tél. 02 23 40 66 00

museebzh@leschampslibres.fr

musee-bretagne.fr



Soutenu
par



**MINISTÈRE
DE LA CULTURE**

*Liberté
Égalité
Fraternité*

